

Vol.24

2013年3月発行号
ご自由にお持ち下さい

地域医療のかけはし となることを願って

い じ

Contents

- P2 産婦人科紹介
- P3 内科(循環器)紹介
- P4 減塩のすゝめ
- P5 セカンドオピニオン外来開設
- P6 認定看護師紹介
- P7 ●市民公開講座報告
●新任 Dr 紹介
- P8 診療日程案内



社会福祉法人
恩賜財団 **済生会川内病院**

産婦人科

産婦人科の現況と 婦人科疾患について

松尾 隆志 (まつお たかし)
済生会川内病院産婦人科部長



産婦人科の現況

鹿児島県内の産婦人科医不足に伴い、集約化の名のもとに産婦人科撤退、産婦人科縮小と規模が小さくなり、地域の中核病院の負担が大きくなっているのが現状であります。産婦人科過疎地区と呼ばれる大隅半島では、相次ぐ開業医の閉鎖に伴い、二次病院と呼ばれる県立病院（産婦人科医2名）も分娩制限を行わざるを得ない状況であり、婦人科手術時は大学より応援に行くこともしばしばあります。状態によっては、お腹の中が血の海の状態でフェリールに乗って搬送されたり、私も手術でお腹を開いた状態と呼ばれ、フェリールに乗って出向いたこともあります。鹿児島県内はこれほど深刻な状態です。唯一の産科二次病院であり、唯一の婦人科病院であります。産婦人科医3名（1月から3月まで3ヶ月間のみ4名）、麻酔科医1名と最低限の体制で頑張っております。しかし、産婦人科医不足のため25年4月からの体制はより厳しくなると思われまます。

産科について

小児科医師の協力のもと、34週以降の分娩に関しては、当院で管理出来ております。合併症を伴った妊娠についても、当院内科医師の協力のもとスムーズに行えます。しかし当院は年間分娩件数が鹿児島大学関連病院の中で最多であり、状況によっては他病院と連携を取って行くことになると思います。34週以前の分娩は、鹿児島大学病院、鹿児島市立病院にお願いしております。

妊娠分娩管理は、母児2人の命を預かることであり、当科の最大の業務となっております。

また、当院ではつくしんぼ（助産師外来）を行なっております。医師に聞きにくいこと、分娩、産後の不安等、経験豊富な助産師が親身になって相談に乗ってくれます。みなさんは是非ともご利用ください。

婦人科疾患について

現在、地方の二次病院で行われている手術は、開腹の良性疾患がほとんどであります。産科業務を中心としているため、癌の手術、腹腔鏡下手術を行う場合は、鹿児島市内に紹介するか、大病院に依頼しています。しかし大病院も産婦人科医師不足のため、手いっぱい状態です。私も大病院産婦人科病棟主任として、4年間手術の日程調整を行ってきましたが、大病院でも癌の診断がついてから2ヶ月待ちの状態が一時続きました。

当院でも癌の手術、腹腔鏡の手術も可能ですが、マンパワー不足のため可能な範囲で行なっていくかと思っております。腹腔鏡については、とりあえず合併症のない卵巣腫瘍に限定して行なっていくかと思っております。悪性疾患については、合併症のない卵巣がん、子宮体癌に限定して可能な限り行いたいと考えています。当院で手術を行えない患者さんも、鹿児島大学病院を中心として、がん治療の連携が整い始め、今後相談や患者の紹介、受け入れがスムーズに行えるようになると思います。

腹腔鏡下手術について

現在、婦人科領域について腹腔鏡下手術の保険適応のある病気は、良性疾患に限られております。子宮筋腫、卵巣腫瘍（良性）、子宮内膜症、子宮外妊娠等が挙げられると思います。

子宮疾患については、スタップが揃わなければなかなか難しい面があり、しばらくは様子をみたいと思います。その他については、約1時間前後の手術時間で行えます。当科は女性に限定していることもあり、美容的な面、術後の社会復帰の面、術後癒着の面についてもメリットは高いと思われまます。麻酔は全身麻酔に限定（下半身麻酔で吊り上げ法でも行えるが、視野がとりにくい）し、臍部に5ミリ、下腹部に5〜12ミリの穴を開け手術を施行します。手術中、分娩の状況等により人数が限定されますが、可能な限り行なっていくかと思っております。よろしくお願いたします。

おわりに

現在月曜日から土曜日まで外来診療を行なっておりますが（外来数も鹿児島大学病院関連病院の中で最多）、手術増加、マンパワーの低下に伴い、外来日数を縮小せざるを得ない状況となってきました。なるべく薩摩川内市内で治療を完結するためにも、皆様のご理解とご協力をお願い致します。

産婦人科医師不足の中、今後地域連携（大病院、中核病院、一次医療施設）をしっかりと取りながら、最善の医療を目指していくかと考えております。みなさん安心して受診されてください。



内科(循環器)

内科(循環器)のご紹介

網屋 俊 (あみや しゅん)

済生会川内病院循環器超音波部長
日本循環器学会認定循環器専門医
日本超音波医学会認定超音波指導医

はじめに

私は平成22年4月より当院循環器科で診療をしています。平成24年10月より循環器超音波部長を拝命致しました。部長の福岡医師、ほか非常勤医師2名とともに診療にあたっております。どうぞ宜しく御願ひ申し上げます。

当院循環器科は、心臓と血管に関する疾患の診察・治療を専門とする診療科で、様々な検査結果によって内服治療の開始と生活習慣の改善を指導し、必要に応じて外科的な治療も行います。

検査としては、心電図(安静、階段登りによる運動負荷)、レントゲン、心臓超音波検査(心エコー)、ホルター心電図、24時間血圧計、心筋シンチ、心臓カテーテル検査などを行っています。治療としては、ペースメーカー植込込み術、下大静脈フィルター留置術などをおこなっております。当院で治療困難な場合は、積極的に他院と連携をとるようにはしています。今回は、診断に大変有用な超音波検査のおはなしをしてみましよう。

(表1) 検査数の推移

	H22年度	H23年度
心エコー	2,223	2,445(+222)
経食道心エコー	35	44(+9)
頸動脈エコー	417	581(+164)
その他血管エコー	341	369(+28)
計	3,016	3,439(+423)

心臓超音波検査とは？ (図1)

心エコーとも呼ばれます。高周波数の超音波を心臓に発信して、返ってくるエコー(反射波)を受信し、心臓の様子を画像に映し出して診断する検査です。レントゲンのように放射線による被曝がありませんので、妊婦や乳幼児でも安心して受けることができます。

心臓超音波検査で何がわかるの？

心臓は絶えず動いており、一日に約10万回も拍動しており、その動きをリアルタイムで観測することができるので、とても有用な検査です。

心臓の部屋の大きさや心臓の筋肉壁の厚さ、壁の動き、とびらである弁の形や動きなどがわかります。例えば、心肥大(心臓の筋肉が分厚い)、心拡大(心臓の部屋が病的に大きい)、心筋梗塞(心臓の筋肉が一部壊死している)とその範囲などが診断できます。弁の形や動きから、心臓弁膜症(逆流や狭窄)とその程度を判定します。心房中隔欠損症(生まれつき心臓に穴が開いている)のような診断にも役立ちます。

心臓超音波検査はどのように行われるの？

胸部を露出してベッドに仰向けになって、プローブと呼ばれる器具を肋骨の隙間にあてます。プローブと皮膚の間に隙間がないように、ゼリー剤を塗って密着させます。プローブはモニターに繋がっており、その場で医師や技師が診断します。検査の時間は10〜20分

ほどです。

経食道超音波検査とは？ (図2)

胃カメラのような器具を飲み込んでいただき、食道を通して心臓の裏側から観察する検査です。心臓の中の小さい血の塊りや、ばい菌の塊りがある場合に高い診断能力を発揮します。

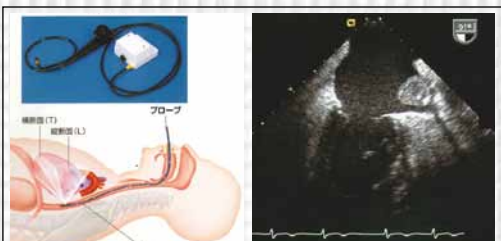
異常があったら？

心臓が大きかったり、動きが悪かったり、血液の逆流があった場合は、経過を観察する、さらに詳しい検査を行ない、必要があれば治療をするといった対応がなされます。

当院では、専任技師を2名に増やし、増加の一途をたどる超音波検査のニーズに応えられるよう日々奮闘しております(表1)。その甲斐あって平成23年4月より、日本超音波医学会専門医研修施設に認定されております。今後も微力ながら、地域医療に取り組みしていきたいと考えております。



(図1)



(図2)

栄養科
Nutrition



減塩のすゝめ

管理栄養士
上 夷 みゆき

ひと工夫で おいしく! 減塩のひけつ

日本人の高血压患者はその数推定で **4,000** 万人

高血压は初期の段階では自覚症状が少ない病気の為、放置されやすく脳卒中や

心筋梗塞などを引き起こす **危険な病気** です。

高血压の治療には、まず生活習慣の改善が重要です。

生活習慣の中では、**減塩** が特に重要な要素の1つです。

日本の〔高血压治療ガイドライン2009〕では理想的な塩分摂取量を1日

あたり **6g 未満** に設定しています。(本態性高血压症の場合)



★だしをかきさせることは減塩の基本(鰹節・昆布など)

★唐辛子・辛子・粒マスタードなど、ピリッと辛みで減塩

★酢・レモン・トマト・梅肉などすっぱい酸味で減塩

★香りもご馳走のうち!ひと手間かけて味がひきたつ

※生姜・にんにく・葱・カレー粉・ごま油など
香りのものを加えることによって
味が引き立ち塩分がおさえられます。

ひとくちメモ

中国では、生姜は血行を促し体を温めてくれる効果があるとされ、漢方薬・薬膳料理に使われています。

こんな時こんな症状に・・・

- 食欲のない時
- 吐き気のある時
- つわり予防
- 高血圧
- 関節痛
- 慢性的冷え症
- のどの痛み



一押しのおすすめ

生姜を使って減塩レシピ

チンジャオロースー 生姜たっぷり青椒肉絲

●1人当たり エネルギー240Kcal ●塩分 1.5g



材料【2人分】

- 牛切り落とし肉……………100g
- にんにくのすりおろし……………少々
- 醤油……………小さじ1
- 酒……………小さじ1
- 片栗粉……………小さじ1
- サラダ油……………小さじ1
- ピーマン……………150g (5~6個)
- ゆでたけのこ……………50g
- 生姜のせん切り……………4 かけ分
- オイスターソース……………大さじ1
- 酒……………大さじ1
- 塩……………0.2g (ひとつまみ)
- こしょう……………少々
- サラダ油……………大さじ1



～目安～
★2本指のひとつまみ
=0.2g
★3本指では
=0.3g

作り方

- ①牛肉は5mmに切り下味を順にからめる。ピーマン・たけのこはせん切りにする。
- ②フライパンに油を入れて中火で熱し、牛肉をほくしながら炒める。色が変わったら、生姜・たけのこ・ピーマンを加えて1分ほど炒める。
- ③オイスターソース、酒、塩、こしょう少々で調味する。

お気軽に!



栄養指導のすゝめ

減塩は意外に難しいです。
管理栄養士と一緒に
減塩に取り組みましょう!!

明るい未来のために…



お知らせ

セカンドオピニオン外来を開設しました。

《目的》

当院以外の医療機関を受診中の患者様やご家族を対象に、特定の疾患に限って専門の立場から意見や助言を提供します。その意見や判断を患者さん自身の治療に際しての参考にして頂く事が目的です。

- セカンドオピニオン外来は、紹介元主治医のデータ・検査を基に判断するものです。紹介元の主治医からの紹介状・検査データ・画像データ等の提供が必要です。
- 過去の医療行為に対する意見をお話することは、セカンドオピニオンの目的ではありません。苦情や医療事故についての相談も受けられません。
- 返事は必ず紹介元にお返し致します。新たに別の医療機関へ紹介することはできません。
- 検査・治療は行いません。
- セカンドオピニオンのご相談をされる場合は、必ずご本人の同意が必要となります。

《対象者》

- 本人・ご家族を対象にします。本人ご家族以外の相談はお受けできません。
- セカンドオピニオン外来を相談出来る診療科、疾患
 - 外科・・・食道がん 胃がん 大腸がん 胆嚢胆管がん 膵臓がん
 - 放射線科・・・肺がん 骨転移

《内容》

- 相談可能な科： 外科・放射線科
- 相談時間： 1時間程度
- 料金(自費診療)： 10,500円

※相談担当：専門の診療部長が行います。



《申し込み方法》

— 予約制 —

①【電話での申し込みは】

済生会川内病院 セカンドオピニオン外来

TEL:0996-23-5221 (医療連携室) へ連絡ください。



認定看護師紹介



緩和ケア
認定看護師

古川 いづみ

私は 2011 年 6 月から 6 ヶ月間、緩和ケア認定看護師教育課程で学び、2012 年 7 月試験を受け資格を取得しました。現在『緩和ケア認定看護師』は、全国で 1288 名、鹿児島県は 22 名です。

午前中は、化学療法室で治療をされている患者さんのケアを中心に働いています。ケアの内容は、副作用症状やがんに伴う症状・気持ちのつらさなどの対応です。また治療の選択に対する意思決定支援も行っています。

午後は、1) 緩和ケアチームに依頼のあった病棟の患者さんやご家族の方へのケア、2) 医療用麻薬を用いて痛みの緩和を図っている患者さんへのサポート、医師が診断結果および治療方針を説明（告知）するとき立ち会いその後のサポート、医療スタッフへのサポートを中心にチームで活動しています。その中で日々実感するのは、自分自身が“人から支えられている”ということです。“お互いが互いを支えあう”そういう関係性の上に3) 緩和ケアは成り立っていると考える毎日です。これからも研鑽に努め、患者さんご家族の希望に寄り添い、切れ目のない緩和ケアが提供できるように取り組んでいきます。いつでも気軽に声をかけてください。



◆ 1) 緩和ケアチーム

がんと向き合う患者さんにご家族をサポートするチームです。主なメンバーは、身体的苦痛を担当する医師・気持ちのつらさを担当する医師（非常勤）・看護師・訪問看護師・薬剤師・管理栄養士・社会福祉士・理学、作業療法士です。多職種（チーム）で対応します。いつでも（入院・外来通院・在宅療養中）気持ちや身体が辛いと感じたら、気軽に声をおかけください。



◆ 2) 医療用麻薬

『麻薬』という名称がつくためか、“依存性がある”“麻薬中毒になる”と思われがちですがそれは誤解です。痛みのある患者さんへ医療用麻薬を適切に使用した場合、精神的依存は一切生じません。痛みを感じたら、我慢せずにまずはご相談ください。

◆ 3) 緩和ケア



がんと診断された時から病気の時期に関係なく、治療と並行して行われるべき医療行為です。身体的苦痛や気持ちのつらさを少しでも和らげるための支援を行い、患者さんが“その人らしく”過ごせるようにサポートしていく医療・ケアです。また症状が出る前に予防に努めることも積極的に行っていきます。緩和ケアは病院内だけではなく、患者さんが住み慣れた地域と連携を図るため、患者さんご家族が希望される場所で受けることができます。

◆ がんと向き合うあなたへ

がんになる。とてもつらいことです。自分はどうなるのだろう。家族は、子供たちは…不安で押しつぶされそうになるかもしれません。どうして私に…と怒りが出ても不思議ではありません。がんという病気は、身体にも、こころにも大きな影響を及ぼすのです。でも、あきらめないでください。苦しい時、独りで悩まないでください。緩和ケアを上手に利用して、身体やこころのつらさを積極的に取り除いていきましょう。それは、あなたの生活の質（QOL）を高め、がんの治療効果を高めることにもつながるのです。

大成功！「市民公開講座」

去る平成 24 年 11 月 24 日（土）、薩摩川内市国際交流センターにて「(財) 日本消化器病学会九州支部 第 74 回市民公開講座」を当院の担当にて開催いたしました。市民の方々に 400 名ほどご来場いただきました。この場をお借りしまして感謝申し上げます。

今回の市民公開講座は、「消化器がんの早期診断と体にやさしいがん治療」と題して、がんの診断・治療の様々な視点から、4 名の先生方にご講演いただきました。現在ではテレビやインターネット等でがんの診断や治療に関する情報があふれています。その中であって、どれが有用な情報なのか見分けがつきにくい状況にもあると思います。今回の講座はそういうことから、特に症例の多い消化器がんの早期診断と治療について、現在第一線で治療に携わっている先生方から、最新の情報を市民の皆様へわかりやすくお伝えすることを目的としました。

それぞれの講演では、最新のがん診断・治療を、スライドによって詳しい図解や映像により、とてもわかりやすく解説され、短時間でも理解が深まるような内容になっていったと思います。

講演終了後の質疑応答においても、来場者から活発な質問がなされましたが、講師の先生から丁寧な回答を得られ、より理解が深まったのではないかと思います。

当院はがん診療連携拠点病院として、病気の方を治療することはもちろん大切なことですが、このような講座を通じて病気の早期発見につなげていただき、また、安心して治療をしていただけるよう有用な情報を提供することも大切な使命だと考えております。

私たちは、保健・医療・福祉を通じて地域社会に貢献していけるように、今後もさらに努力を重ねてまいります。

最後に、今回の市民公開講座が無事終了できたのは、医師会・行政・病院職員及び各関係の方々のご協力があったのものと深く感謝申し上げます。



新任Dr. 紹介



1月より新しく当院の医師となった
2名をご紹介します。

1. 出身地 2. 前赴任地 3. 特技・趣味 4. 一言コメント



外科

田辺 寛 たなべ かん

1. 鹿児島市
2. 鹿児島大学病院
3. 椅子を眺めたり、椅子に座ったりすること。
4. まだまだ未熟ですが、一つ一つ出来る事をやっていきます。どうかよろしくお願いします。



産婦人科

唐木田 智子 からきだ のりこ

1. 鹿児島市
2. 鹿児島大学病院
3. バドミントン・旅行
4. お産、妊婦健診、手術など頑張りたいと思います。3ヶ月間と短い期間ですが、どうぞよろしくお願ひ致します。

診察日程案内

平成25年3月現在

■ は再診日です。

		月		火		水		木		金		土	
		午前	午後	午前	午後	午前	午後	午前	午後	午前	午後	午前	午後
内科	糖尿病	西牟田 浩		倉野 美穂子				馬場 泰忠		久保田 敬子			
	消化器	鉾之原 基				青崎 眞一郎		前田 拓郎					
	肝臓	馬渡 誠一		呉建 最勝寺 晶子		呉建 樋脇 卓也		呉建 最勝寺 晶子		森内 昭博			
	循環器	福岡 嘉弘		福岡 嘉弘 網屋 俊		網屋 俊		福岡 嘉弘		網屋 俊			
	ペースメーカー外来 (第3・4金曜)									福岡 嘉弘			
	腎臓	濱田 富志夫		福元 まゆみ		古城 卓真		濱田 富志夫 (紹介のみ)		福元 まゆみ			
	呼吸器	※末次 隆行		※上村 和代				副島 賢忠					
一般内科	古城 卓真 矢野 弘樹		井上 和彦		最勝寺 晶子 担当医		矢野 弘樹		井上 和彦 担当医				
外科	貴島 文雄 (完全予約制)	手術・検査		手術日		柳 政行		手術・検査		手術日		貴島 文雄	手術・検査
	ストーマ外来 (第2水曜午後)					柳 政行							
小児外科	(一般外科手術)		(一般外科手術)	池江 隆正 (13-16時)		(一般外科手術)		(一般外科手術)	池江 隆正 (13-16時)		手術日		池江 隆正 (第2・4土曜) (9時30分-11時)
整形外科	村角 恭一 八尋 雄平	病棟回診		手術日		村角 恭一 八尋 雄平	検査		手術日		村角 恭一 八尋 雄平	手術・検査	術後回診
小児科	田中 主美 吉川 英樹	予防接種 受付11-12時, 14-15時	田中 主美 吉川 英樹	予防接種 受付11-12時,14-15時 1ヶ月,11-13ヶ月健診 受付13-14時	田中 主美 吉川 英樹	予防接種 受付11-12時,14-15時 発達外来 受付14-15時	吉川 英樹・川浪 佳子 アレルギー外来 (第2・4木曜のみ) 受付9時半-11時		田中 主美 吉川 英樹	循環器 受付13-15時 予防接種 受付14-15時 (第2金曜のみ) 受付14時半-15時半		田中 主美 吉川 英樹	
泌尿器科	堂満 洋司 (紹介のみ)	手術	鶴田 雅史		堂満 洋司		鶴田 雅史		堂満 洋司	手術		手術	
産婦人科	産科 比良 高明 婦人科 野口 慎一	病棟回診	野口 慎一 比良 高明	1ヶ月健診 予約検査	松尾 隆志 野口 慎一	手術	野口 慎一 松尾 隆志	予約検査	比良 高明 松尾 隆志	手術		松尾 隆志 比良 高明	
眼科	非常勤医師		非常勤医師		木村 勝哲		木村 勝哲		木村 勝哲				
皮膚科	坂口 郁代	手術	坂口 郁代	予約診察	坂口 郁代	病棟	坂口 郁代	手術	手術	予約診察 病棟回診			
放射線科	南立 亮	血管造影	小野原 信一	放射線治療	小野原 信一	放射線治療	西森 宏雄	放射線治療	小野原 信一	放射線治療		小野原 又は南立 又は西森	
緩和ケア外来									14-16時 柳 政行 ※(身体症状緩和・毎週) 網合東方 (精神症状緩和・第1・3金曜)				
バインクリニック (第1・3・5土曜)													園田 拓郎

- ※●呼吸器外来は月曜日又は火曜日と木曜日の診察になります。詳しくはお問い合わせ下さい。
- 予約が必要な診療科・検査がございます。恐れ入りますが事前にお問い合わせ下さい。
 - 担当医師は学会出張などにより不在・変更が生じることがあります。
 - がんに関する相談をがん相談支援センターで行っております。(9時～16時)

予約・お問い合わせは
TEL (0996) 23-5221 (代表) 予約電話 月～金曜日
内科:14時～17時 その他:13時～17時

理念

私達は、保健・医療・福祉を通じて地域社会に貢献します。

基本方針

1. 患者様の尊厳と権利を常に尊重します。
2. 医療情報の開示と懇切な説明による開かれた医療を実現します。
3. 私達は常に研鑽し、患者様本意の、良質で安全な医療を目指します。
4. 公的中核病院として、地域の先生方と協力し、救急医療と高度の専門医療の推進に努めます。
5. 職員との協働と信頼によって、チーム医療の充実に努め、働きがいのある職場を作ります。

患者様の権利と責務について

権利について

1. 誰でも、個人の人格や価値観を尊重され、良質な医療を公平に受ける権利があります。
2. 病院や治療について十分説明を受けた上で、検査や治療方法など、自分の意志で決める権利があります。
3. 診療の過程で得られた個人の情報等 (プライバシー) は守られる権利があります。

責務について

1. 自分自身の健康に関する情報を、出来るだけ正確に医師や看護師に伝えて下さい。
2. 医療に関する説明を受けても十分理解できない場合は、わかるまで質問して下さい。
3. 病院の規則を守り、他の患者様の迷惑にならないようご配慮下さい。

病院案内



社会福祉法人 恩賜財団

済生会川内病院

〒895-0074 鹿児島県薩摩川内市原田町2番46号
TEL (0996) 23-5221 FAX (0996) 23-9797
http://www14.synapse.ne.jp/saiseikaisen/